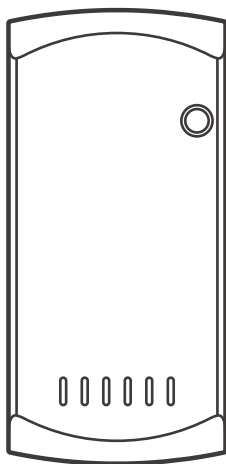


SONOFF



DIY iFan03

User manual V1.2

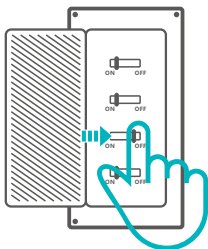


Wi-Fi Fan & Light Controller

· 中文-----	1-6	· English-----	7-12
· Deutsch-----	13-18	· Español-----	19-24
· Français-----	25-30	· Italiano-----	31-36
· Русский язык-----	37-42		
.....			
· FCC Warning-----	43		

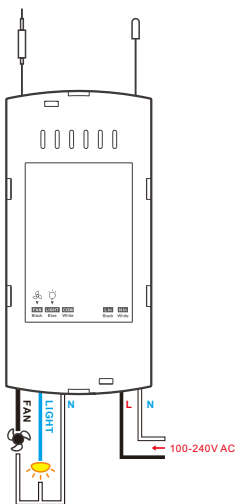
使用说明

1. 断电



⚠ 设备安装、故障维修请由专业资质电工操作，以免发生触电危险！

2. 接线



⚠ L 端输入前需接保护装置 (如: 保险丝或空气开关)

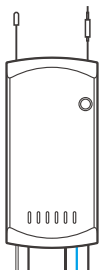
⚠ 确保零火线接入无误。

3. 下载“易微联”APP



Android™ & iOS

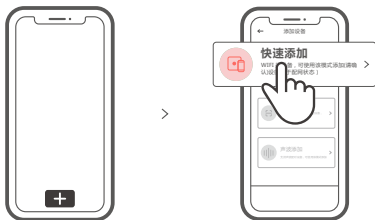
4. 上电



通电后,设备首次使用,默认进入快速模式(Touch)。设备灯蜂鸣器呈两短一长响声。

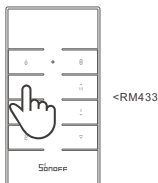
⊙ 三分钟内没有进行配网,设备将退出快速模式。如需再次进入,长按设备或RM433遥控器“配对按钮”“5秒直到风扇灯蜂鸣器呈两短一长响声即可。”

5. 添加设备



点击“+”,选择“快速添加”,再根据app提示进行操作。

设备与SONOFF RM433遥控器的配对方法：



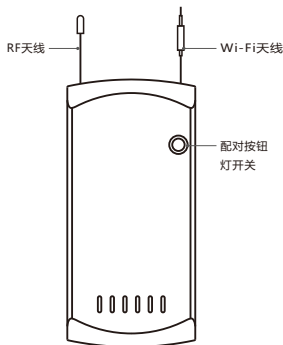
在设备上电后的5秒内长按遥控器任意按键至风扇灯蜂鸣器“滴”一声，即可配对成功，如5秒内未进行下一步操作，请重新上电。

⚠ 设备最多配对10遥控器，超过10个则会自动覆盖第一条遥控数据。

产品参数

型号	iFan03
输入	100-240V AC 50/60Hz 5A
输出	灯具: 100-240V AC 50/60Hz 3A 钨丝灯: 660W/220V Max LED: 300W/220V Max 风扇: 100-240V AC 50/60Hz 2A Max
RF	433.92MHz
Wi-Fi	IEEE 802.11 b/g/n 2.4GHz
支持平台	Android & iOS
工作温度	-10°C~40°C
外壳材料	PC V0
产品规格	116x55x26mm

产品介绍



⚠ 设备重量 < 1Kg, 建议安装高度 < 2米。

产品特点

用您的智能手机在任何地方打开或关闭家里的设备，设置定时开/关、分享给您的家人一起控制等等。



远程控制



智能定时/延时



语音控制



分享功能



智能场景



同步状态



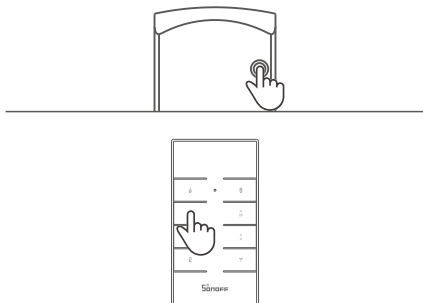
433MHz控制



局域网功能

更换设备网络

设备更换新的网络环境使用时，长按设备或RM433遥控器“配对按钮”“5秒直到风扇灯蜂鸣器呈两短一长响声，松开，此时设备进入快速配网模式，即可再次添加。

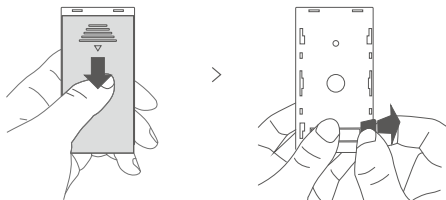


恢复出厂设置

在eWeLink app端“删除设备”，设备即恢复出厂设置。

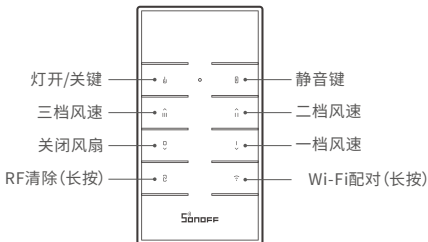
RM433遥控器

使用产品前，按住遥控器后盖向下滑动来取下后盖，然后用手按住电池同时抽出电池绝缘贴片，即可使用。



型号	RM433
发射频率	433.92MHz
供电	12V可移除电池（型号:27A）
材料	PC V0
产品规格	86x45x12.5mm

iFan03支持使用RM433遥控器控制开关,一个按键学习成功,即可根据下图按键说明控制设备,此功能属于本地近程无线遥控与Wi-Fi网络无关。



RF清除方法:

长按5秒至风扇灯蜂鸣器“滴滴”两声,即可清码。

Wi-Fi配对方法:

长按5秒直到风扇灯蜂鸣器呈两短一长响声,设备进入快速配网模式(Touch),可在app端进行添加设备。

ⓘ 配网模式下,短按任意按键可退出当前模式

常见问题

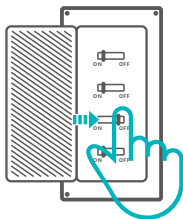
问:设备添加成功后,显示离线,无法控制?

答:设备刚添加成功后,需要1-2分钟时间连接您的路由器并连网。如果长时间还是显示不在线,请根据以下步骤来排查:

- ① 可能是Wi-Fi密码输入不正确。
- ② 可能是设备离您的路由器太远,信号太弱,或环境有干扰。请先将设备靠近路由器。
- ③ 设备不能识别5G的Wi-Fi,请选择2.4G的Wi-Fi重新添加。
- ④ 检查您的路由器后台是否开启MAC地址过滤,如有,请关闭。
- ⑤ 请确认您的Wi-Fi当前连接外网是否稳定、正常。
- ⑥ 如以上操作都正确,但是仍然显示离线,请使用一个可用流量上网的手机开启热点,然后连接这个手机热点Wi-Fi重新添加一次。

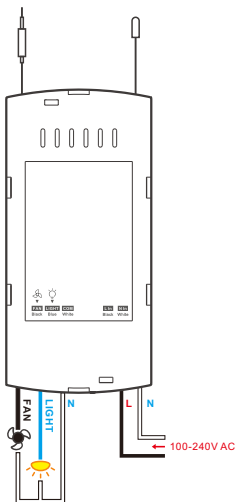
Operating Instruction

1. Power off



⚠ To avoid electric shocks, please consult the dealer or a qualified professional for help when installing and repairing!

2. Wiring instruction



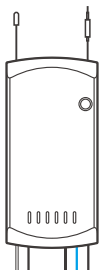
- ⚠ Please install protection devices before connecting the live wire. (e.g. fuses or air switches).
- ⚠ Make sure the neutral wire and live wire connection is correct.

3. Download the eWeLink APP



Android™ & iOS

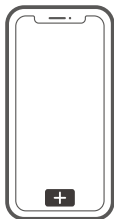
4. Power on



After powering on, the device will enter the quick pairing mode (Touch) during the first use, then the fan makes two short beeps and one long beep.

ⓘ If not paired within 3mins, the device will exit the quick pairing mode (Touch). If you need enter again, long press the “pairing button” on the controller or “Wi-Fi pairing button” on the RM433 remote controller and hold 5s until the fan makes two short and one long “bi” sound and release.

5. Add the device

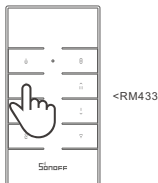


>



Tap “+” and select “Quick Pairing”, then operate following the prompt on the APP.

Pairing method for the device and SONOFF RM433 remote controller:



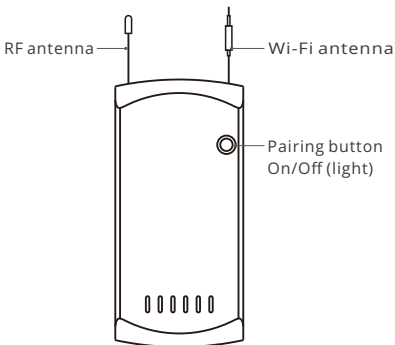
Please press any button within 5s after powering on again until the ceiling fan makes a sound "di", and pairing is successful.

- ⚠ The device can pair with up to 10 remote controllers and the 11th remote controller data will cover the 1th.

Specifications

Model	iFan03
Input	100-240V AC 50/60Hz 5A
Output	Light: 100-240V AC 50/60Hz 3A Tungsten lamp: 660W/220V Max LED: 300W/220V Max Fan: 100-240V AC 50/60Hz 2A Max
RF	433.92MHz
Wi-Fi	IEEE 802.11 b/g/n 2.4GHz
Operating systems	Android & iOS
Working temperature	-10°C~40°C
Material	PC V0
Dimension	116x55x26mm

Product Introduction



- ⚠ The device weight is less than 1 kg.
The installation height of less than 2 m is recommended.

Features

Remotely turn on/off the device, schedule it on/off or share it with your family to control together.



Remote Control



Single/Countdown
Timing



Voice Control



Share Control



Smart Scene



Sync Status



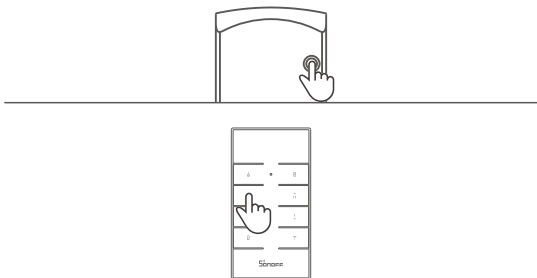
433MHz Remote
Control



LAN Control

Switch Network

If you need to change the network, Long press the “pairing button” on the controller or “Wi-Fi pairing button” on the RM433 remote controller and hold 5s until the fan makes two short and one long “bi” sound and release., then the device enters quick pairing mode and you can pair again.

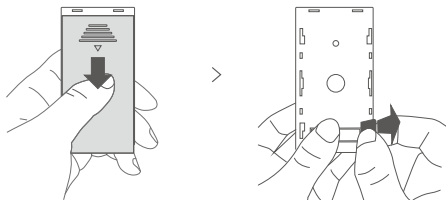


Factory Reset

Deleting the device on the eWeLink app indicates you restore it to factory setting.

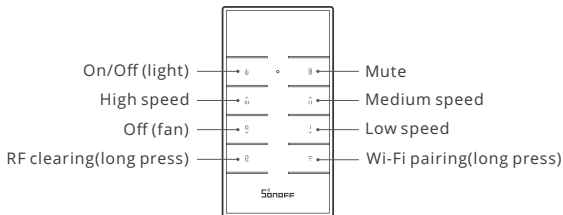
RM433 remote controller

Before operating the product, please press and push down the back cover until it removes, then press the battery and pull out the insulation sheet.



Model	RM433
RF	433.92MHz
Power supply	12V removable battery (Model: 27A)
Material	PC V0
Remote controller size	86x45x12.5mm

The iFan03 supports the remote controller with 433.92MHz frequency brand to turn on/off, after pairing with one button, all buttons can control the connected device, which is local short-range wireless control not Wi-Fi control.



RF clearing method:

Long press for 5s until the ceiling fan makes two sounds "di di" to clear the code successfully.

Wi-Fi pairing method:

Long press for 5s until the fan makes two short and one long "bi" sound to enter the quick pairing mode (Touch). then you can add the light on eWeLink APP.

ⓘ In quick pairing mode, you can short press any button on the remote controller to exit this mode.

Common Problems

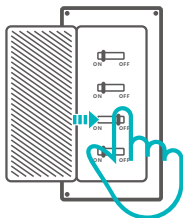
Q: Why my device stays "Offline"?

A: The newly added device needs 1 - 2mins to connect Wi-Fi and network. If it stays offline for a long time, Please judge the problem according to the following methods:

- ① Maybe you have entered a wrong Wi-Fi password.
- ② Maybe there's too much distance between the switch your router or the environment causes interference, consider getting close to the router. If failed, please add it again.
- ③ The 5G Wi-Fi network is not supported and only supports the 2.4GHz wireless network.
- ④ Maybe the MAC address filtering is open. Please turn it off.
- ⑤ Ensure steady enough network.
- ⑥ If none of the above methods solved the problem, you can open the mobile data network on your phone to create a Wi-Fi hotspot, then add the device again.

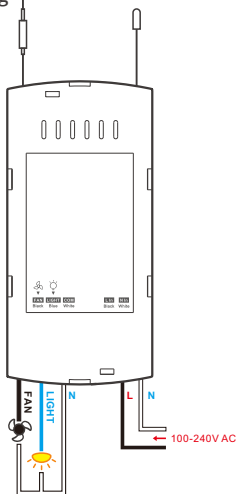
Betriebsanweisung

1. Ausschalten



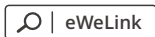
⚠ Wenden Sie sich bitte an den Händler oder einen qualifizierten Fachmann, um Hilfe bei der Installation und Reparatur zu erhalten und um Stromschläge zu vermeiden!

2. Verkabelungsanleitung



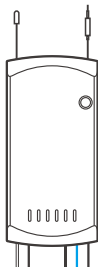
- ⚠ Bitte installieren Sie Schutzvorrichtungen, bevor Sie das stromführende Kabel anschließen. (z.B. Sicherungen oder Luftschalter).
- ⚠ Vergewissern Sie sich, dass der Anschluss von Neutralleiter und stromführender Phase korrekt sind.

3. APP herunterladen



Android™ & iOS

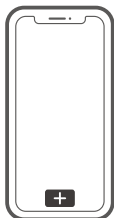
4. Einschalten



Nach dem Einschalten wechselt das Gerät bei der ersten Inbetriebnahme in den Schnellkopplungsmodus (Touch). Der Ventilator zwei kurze und einen langen "Piep"-Ton abgibt.

- ⚠️ Wenn das Gerät nicht innerhalb von 3 Minuten gekoppelt wird, wird der Schnellkopplungsmodus (Touch) beendet. Wenn das Gerät erneut gekoppelt werden muss, halten Sie die "Kopplungstaste" auf der Steuerung oder die "Wi-Fi-Pairing-Taste" auf der RM433-Fernbedienung 5 Sekunden lang gedrückt, bis der Ventilator zwei kurze und einen langen "Piep"-Ton abgibt. Lassen Sie dann die Taste los.

5. Gerät hinzufügen

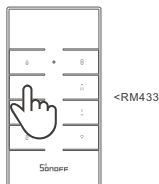


>



Tippen Sie auf „+“, wählen Sie „Schnellkopplung“ und arbeiten Sie dann gemäß der Aufforderung auf der APP.

Kopplungsverfahren für das Gerät und die SONOFF RM433 Fernbedienung:



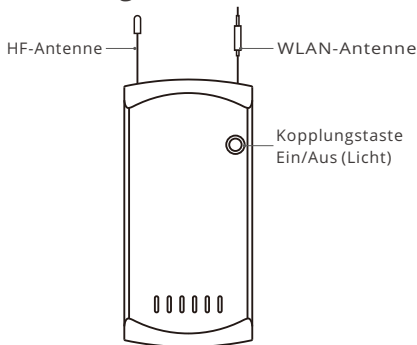
Drücken Sie bitte innerhalb von 5 Sekunden nach dem Wiedereinschalten eine beliebige Taste, bis der Deckenventilatoreinen Ton „di“ abgibt, dann ist die Kopplung erfolgreichausgeführt. Wenn innerhalb von 5 Sekunden keine nächsteBedienung erfolgt, schalten Sie das Gerät bitte zum Koppelnerneut ein.

- ⚠ Das Gerät kann mit bis zu 10 Fernbedienungen gekoppelt werden, und die 11. Fernbedienungsdaten decken die 1. Fernbedienungsdaten ab.

Technische Daten

Modell	iFan03
Eingang	100-240V AC 50/60Hz 5A
Ausgang	Licht: 100-240V AC 50/60Hz 3A Wolframlampe: 660W/220V Max LED: 300W/220V Max Deckenventilator: 100-240V AC 50/60Hz Max
HF	433,92MHz
WLAN	IEEE 802.11 b/g/n 2.4GHz
Betriebssysteme	Android & iOS
Arbeitstemperatur	-10°C~40°C
Materialien	PC V0
Abmessungen	116x55x26mm

Produktvorstellung



- ⓘ Das Gerätegewicht beträgt weniger als 1 kg.
Es wird eine Installationshöhe von weniger als 2 m empfohlen.

Merkmale

Mit dem Sie das Gerät ferngesteuert ein- und ausschalten, einen Zeitplan für das Ein- und Ausschalten festlegen oder das Gerät zusammen mit Ihrer Familie zur gemeinsamen Steuerung nutzen können.



App Fernbedienung



Zeitpläne



Sprachsteuerung



Freigabesteuerung



Intelligente Szenarien



Synchronisationsstatus



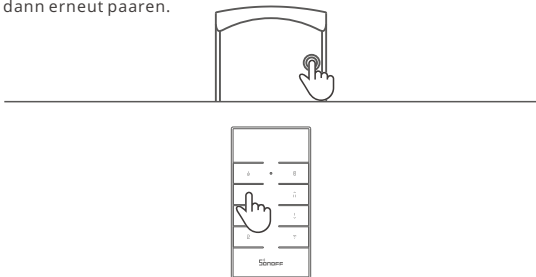
Funkfernbedienung



LAN-Steuerung

Schalt-Netzwerk

Wenn Sie das Netzwerk wechseln müssen, Halten Sie die "Kopplungstaste" auf der Steuerung oder die "Wi-Fi-Pairing (WLAN-Kopplungs)"-Taste auf der RM433-Fernbedienung 5 Sekunden lang gedrückt, bis der Ventilator zwei kurze und einen langen "Piep"-Ton abgibt. das Gerät in den Schnellkopplungsmodus wechselt, Sie können dann erneut paaren.

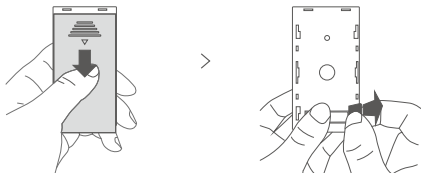


Zurücksetzen auf Werkseinstellungen

Wenn Sie das Gerät in der eWeLink-App löschen, wird es auf die Werkseinstellung zurückgesetzt.

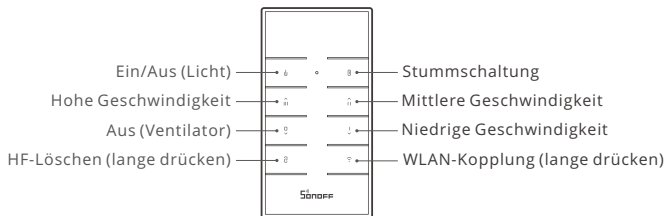
RM433 Fernbedienung

Bevor Sie das Gerät in Betrieb nehmen, drücken Sie bitte die hintere Abdeckung und schieben Sie sie nach unten, bis Sie sie entfernen können, drücken Sie dann den Akku und ziehen Sie das Isolierpapier heraus.



Modell	RM433
HF	433.92MHz
Spannungsversorgung	12 V Wechselakku (modell: 27 A)
Material	PC V0
Abmessungen der Fernbedienung	86x45x12.5mm

Der Schalter unterstützt die Fernbedienung über eine lokale Funkfernbedienung, d.h. keine WLAN-Steuerung, im Nahbereich mit dem 433,92-MHz-Frequenzband für das Ein-/Ausschalten. Nach dem Koppeln mit einem Schalter können alle Schalter das angeschlossene Gerät steuern.



Lösch der Funkfernbedienung:

5 Sekunden lang drücken, bis der Deckenventilator zwei Töne „di di“ abgibt, dann ist der Code erfolgreich gelöscht.

WLAN-Kopplungsmethoden:

5 Sekunden lang drücken, bis der Deckenventilator zwei kurze und einen langen "Piep"-Ton abgibt. Das Gerät wechselt in den Schnellkopplungsmodus (Touch), dann können Sie das Licht auf eWeLink APP hinzufügen.

ⓘ Im Schnellkopplungsmodus können Sie eine beliebige Taste auf der Fernbedienung kurz drücken, um diesen Modus zu verlassen.

Häufige Probleme

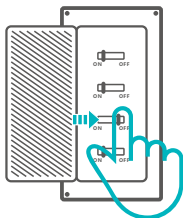
F: Warum bleibt mein Gerät „offline“?

A: Das neu hinzugefügte Gerät benötigt ca. 1 bis 2 Min., um die Verbindung zum WLAN und Netzwerk herzustellen. Wenn es längere Zeit offline bleibt, bitte versuchen Sie, das Problem mit den folgenden Maßnahmen zu beheben:

- ① Vielleicht haben Sie ein falsches Passwort eingegeben.
- ② Vielleicht ist der Abstand zwischen dem Schalter und dem Router zu groß oder es gibt Störungen in der Umgebung. Versuchen Sie, näher an den Router zu gelangen. Falls dies fehlschlägt, fügen Sie das Gerät bitte erneut hinzu.
- ③ Ein 5G-WLAN-Netzwerk wird nicht unterstützt. Es wird nur ein kabelloses 2,4-GHz-Netzwerk unterstützt.
- ④ Vielleicht ist die MAC-Adressfilterung geöffnet. Schalten Sie diese bitte aus.
- ⑤ Stellen Sie sicher, dass das Netzwerk stabil genug ist.
- ⑥ Wenn das Problem durch keine der oben genannten Methoden behoben wurde, können Sie das mobile Datennetz auf Ihrem Handy öffnen, um einen WLAN-Hotspot aufzubauen, und das Gerät dann erneut hinzuzufügen.

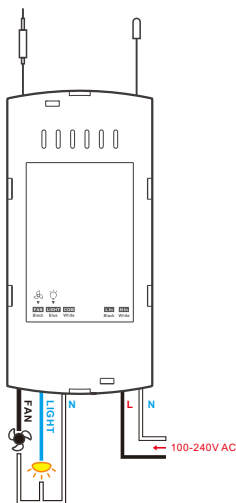
Instrucciones de funcionamiento

1. Apagado



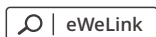
⚠ Para evitar descargas eléctricas, consulte con su distribuidor o un profesional cualificado para solicitar ayuda durante la instalación y la reparación!

2. Instrucciones de cableado



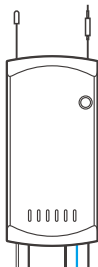
- ⓘ Instale los dispositivos de protección antes de conectar el cable vivo. (por ejemplo, fusibles o interruptores neumáticos).
- ⓘ Compruebe que las conexiones del cable neutro y activo sean correctas.

3. Descargar la aplicación



Android™ & iOS

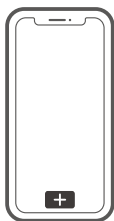
4. Encender



Después de encender, el dispositivo se pondrá en modo de emparejamiento rápido (Touch) durante el primer uso. El ventilador emita dos pitidos cortos y uno largo.

⚠ Si el dispositivo no queda emparejado en un plazo de 3 minutos, saldrá del modo de emparejamiento rápido (Touch). Para acceder de nuevo a este modo, mantenga pulsado el botón de configuración del controlador o el botón de emparejamiento de Wi-Fi del control remoto RM433 durante 5 segundos hasta que el ventilador emita dos pitidos cortos y uno largo y suéltelo.

5. Añadir el dispositivo

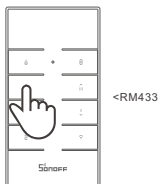


>



Pulse "+" y seleccione " emparejamiento rápido ", luego opere siguiendo las indicaciones de la aplicación.

Método de emparejamiento para dispositivo y controlador remoto de SONOFF RM433:



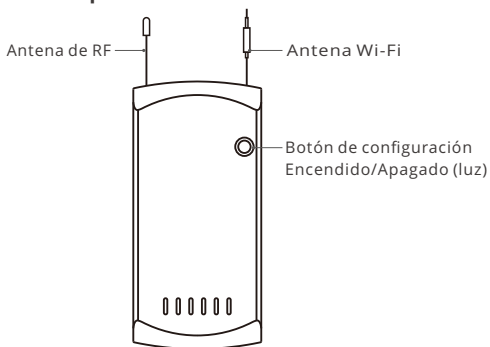
Pulse cualquier botón en un plazo de 5 s después de volver a encenderlo, hasta que el ventilador de techo emita un pitido y el emparejamiento se haya realizado correctamente. Si no se realiza ninguna operación en un plazo de 5 segundos, vuelva a encender el dispositivo para emparejarlo.

⚠ El dispositivo puede emparejarse con hasta 10 controladores remotos y los datos del undécimo controlador remoto lo cubrirán el 1°.

Especificaciones

Modelo	iFan03
Entrada	100-240V AC 50/60Hz 5A
Salida	Luz: 100-240 V CA 50/60 Hz 3A Lámpara de tungsteno: 660 W/220 V máxima LED: 300 W/220 V máxima Ventilador de techo: 100-240 V CA 50/60 Hz máxima
RF	433,92MHz
Wi-Fi	IEEE 802.11 b/g/n 2.4GHz
Sistemas operativos	Android & iOS
Temperatura de funcionamiento	-10°C~40°C
Materiale	PC V0
Dimensiones	116x55x26mm

Introducción al producto



- ⓘ El peso del dispositivo es inferior a 1 kg.
Se recomienda una altura de instalación inferior a 2 m.

Características

Apagar o prender el dispositivo de manera remota, programar el encendido o apagado o de compartir con tu familia para controlarlo todos juntos.



Control remoto desde aplicación



Programas



Control por voz



Control compartido



Escenas



Estado de sincronización



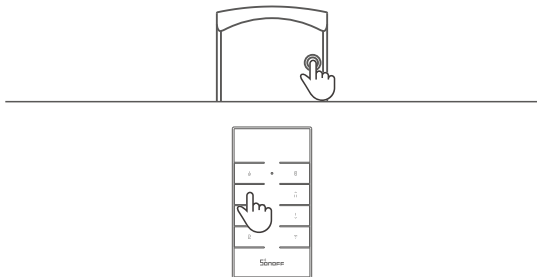
Control remoto RF



Control vía

Cambiar Red

Si necesitas cambiar la red, Mantenga pulsado el botón de configuración del controlador o el botón de emparejamiento de Wi-Fi del control remoto RM433 durante 5 segundos hasta que el ventilador emita dos pitidos cortos y uno largo y suéltelo. y luego de que dispositivo entre en el modo de emparejamiento rápido, podrás emparejarlo de nuevo.

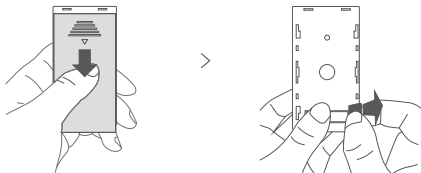


Restablecimiento de los ajustes de fábrica

Si borras el dispositivo en la aplicación eWeLink se restaurará a valores de fábrica.

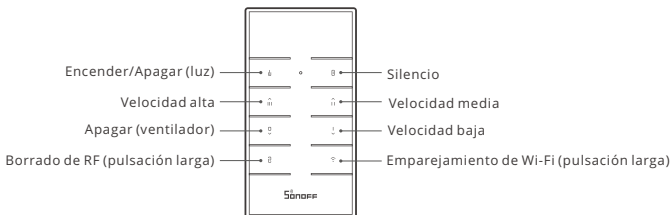
RM433 control remot

Antes de utilizar el producto, presione y empuje hacia abajo la tapa posterior para quitarla y, a continuación, presione la batería y tire de la lámina aislante para quitarla.



Modelo	RM433
RF	433.92MHz
Fuente dealimentación	Pila extraíble de 12 V(Modelo: 27A)
Material	PC V0
Dimensiones	86x45x12.5mm

El interruptor admite el control remoto en la banda de frecuencias de 433,92 MHz para encender y apagar. Después de emparejar con un botón, todos los botones pueden controlar el dispositivo conectado, y es un control inalámbrico local de corto alcance; no un control Wi-Fi.



Métodos de borrado RF:

Pulsación larga hasta que el ventilador emita dos pitidos para borrar el código correctamente.

Métodos de emparejamiento Wi-Fi:

Mantenga pulsado durante 5 segundos hasta que el ventilador emita dos pitidos cortos y uno largo acceder al modo de emparejamiento rápido (Touch). Luego puede agregar la luz a la aplicación eWelink.

⚠ En el modo de emparejamiento rápido, puede pulsar brevemente cualquier botón del controlador remoto para salir de ese modo.

Problemas frecuentes

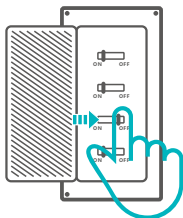
P: ¿Por qué el dispositivo permanece "Sin conexión"?

A: El dispositivo recién añadido necesita de 1 a 2 minutos para conectarse a Wi-Fi y a la red. Si permanece sin conexión durante mucho tiempo, evalúe el problema mediante los métodos siguientes:

- 1 Es posible que haya introducido una contraseña de Wi-Fi incorrecta.
- 2 Es posible que la distancia entre el interruptor y el router sea demasiado grande o que el entorno provoque interferencias. Piense en acercarlos entre sí. Si falla, vuelva a añadirlo.
- 3 La red 5G Wi-Fi no es compatible y solo admite la red inalámbrica de 2,4 GHz.
- 4 Es posible que el filtrado de direcciones MAC esté activado. Desactívelo.
- 5 Compruebe que la red sea lo suficientemente estable.
- 6 Si no ha sido posible solucionar el problema mediante ninguno de los métodos anteriores, puede abrir la red de datos móviles del teléfono para crear un punto de acceso Wi-Fi y, a continuación, volver a añadir el dispositivo.

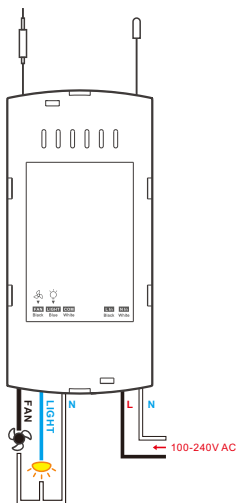
Instruction d'opération

1. Éteindre



⚠ Pour éviter les électrocutions, prenez contact avec le revendeur ou un professionnel qualifié pour obtenir de l'aide pour l'installation et les réparations éventuelles!

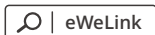
2. Instructions de câblage



ⓘ Veuillez installer dispositifs de protection avant de connecter le fil sous tension. (p.e.j. fusibles ou interruptores de aire).

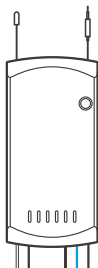
ⓘ Assurez-vous que le fil neutre et le fil sous tension sont correctement installés.

3. Télécharger l'application



Android™ & iOS

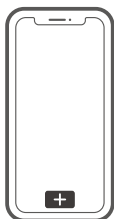
4. Allumer



Après allumage, l'appareil entre en mode d'association rapide (Touch) lors de l'utilisation initiale. Le ventilateur émette deux bips courts et un bip long.

⚠ Sans jumelage dans les 3 minutes, l'appareil quitte le mode de jumelage rapide (Touch). Pour y revenir, appuyez au moins 5 s sur le « bouton de configuration » du contrôleur ou sur le « bouton de jumelage du Wi-Fi » de la télécommande RM433 jusqu'à ce que le ventilateur émette deux bips courts et un bip long puis relâchez.

5. Ajouter l'appareil

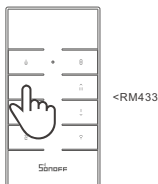


>



Tapez sur « + » et sélectionnez « Appairage rapide », puis suivez l'invite sur l'application.

Méthode de couplage de l'appareil et de la télécommande SONOFF RM433 :



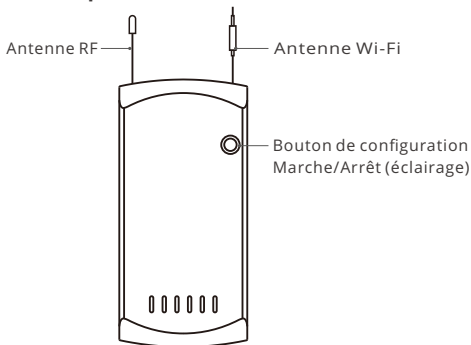
Appuyez longuement sur l'un des boutons dans les 5 s après avoir rallumé le ventilateur de plafond jusqu'à ce que le ventilateur émette un bip, le jumelage est alors effectué. Sans opération dans les 5 s, veuillez le rallumer pour effectuer le jumelage.

⚠ L'appareil peut couplé avec un nombre de télécommande allant jusqu'à 10 et les données de la 11e conviront la 1e.

Caractéristiques techniques

Modèle	iFan03
Entrée	100-240V AC 50/60Hz 5A
Sortie	Éclairage: 100-240V AC 50/60Hz 3A Lampe tungstène: 660W/220V max LED: 300W/220V max Ventilateur de plafond : 100-240V AC 50/60Hz max
FR	433,92MHz
Wi-Fi	IEEE 802.11 b/g/n 2.4GHz
Systèmes d'exploitation	Android & iOS
Température de travail	-10°C~40°C
Matériel	PC V0
Dimensions	116x55x26mm

Présentation du produit



- ⚠ Le poids du dispositif est inférieur à 1 kg.
Il est recommandé d'installer le dispositif à une hauteur inférieure à 2 m.

Caractéristiques

Permet d'allumer/d'éteindre l'appareil à distance, de le programmer ou de le partager avec votre famille pour le contrôler ensemble.



Appli télécommande



Planification



Contrôle vocal



Contrôle partagé



Scènes intelligentes



État de
synchronisation



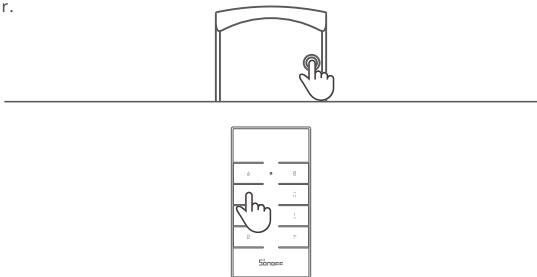
Télécommande FR



Contrôle via LAN

Réseau de commutation

Si vous devez changer de réseau, Appuyez au moins 5 s sur le « bouton de configuration » du contrôleur ou sur le « bouton de jumelage du Wi-Fi » de la télécommande RM433 jusqu'à ce que le ventilateur émette deux bips courts et un bip long puis relâchez et l'appareil passe en mode de couplage rapide, puis vous pouvez à nouveau vous appairer.

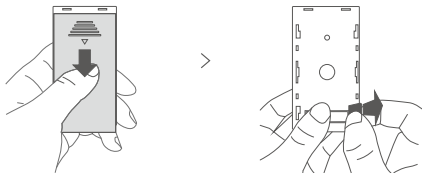


Rétablissement des paramètres d'usine

La suppression de l'appareil sur l'application eWeLink indique que vous le restaurez aux réglages d'usine.

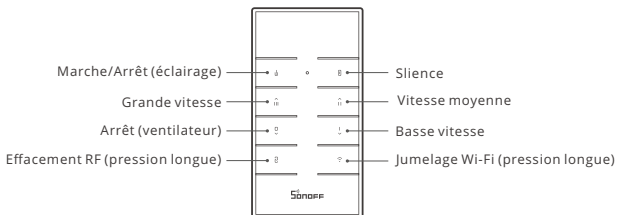
RM433 télécommande

Avant d'utiliser le produit, veuillez appuyer sur sa coque arrière et la repousser jusqu'à ce qu'elle se retire, appuyez ensuite sur la batterie et retirez la feuille isolante.



Modèle	RM433
FR	433.92MHz
Alimentation	Batterie amovible 12 V (Modèle: 27 A)
Matériau	PC V0
Dimensions de la télécommande	86x45x12.5mm

L'interrupteur prend en charge la télécommande utilisant la bande de fréquence 433.92 MHz pour allumer/éteindre, après le jumelage avec un bouton, tous les boutons peuvent commander l'appareil connecté. Le système permet la communication sans fil à courte portée, mais n'utilise pas le réseau Wi-Fi.



RF Méthodes de désassociation:

Pression longue jusqu'à ce que le ventilateur de plafond émette deux sons « di di » pour effacer le code.

Wi-Fi Méthodes d'association:

Pression longue de 5 s pour jusqu'à ce que le ventilateur émette deux bips courts et un bip long pour passer au mode de jumelage rapide (Touch). puis vous pouvez ajouter la lumière sur l'application eWeLink.

⚠ En mode d'appairage rapide, vous pouvez appuyer brièvement sur n'importe quelle touche de la télécommande pour quitter ce mode.

Problèmes courants

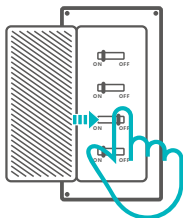
Q : Pourquoi mon appareil reste-t-il « Hors ligne » ?

A : Un appareil que vous venez d'ajouter requiert 1 à 2 minutes pour se connecter au Wi-Fi et au réseau. S'il reste hors ligne pendant une durée prolongée, veuillez évaluer votre problème selon les méthodes suivantes:

- ① Il se peut que vous ayez saisi un mot de passe Wi-Fi incorrect.
- ② Peut-être que votre interrupteur est trop éloigné de votre router ou que votre environnement contient des interférences. Rapprochez l'interrupteur du router si possible. En cas d'échec, ajoutez-le de nouveau.
- ③ La fréquence Wi-Fi 5G n'est pas prise en charge. Seule la fréquence 2.4 GHz peut être utilisée.
- ④ Le filtrage d'adresse MAC est peut-être activé. Désactivez le filtrage MAC.
- ⑤ Vérifiez que le réseau est assez stable.
- ⑥ Si aucune des méthodes ci-dessus n'a résolu le problème, vous pouvez ouvrir le réseau de données mobile sur votre téléphone pour créer un point d'accès sans fil Wi-Fi, puis ensuite ajouter à nouveau l'appareil.

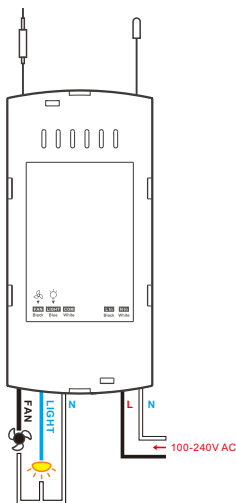
Istruzioni per l'uso

1. Spegnimento



⚠ Per evitare scosse elettriche, consultare il rivenditore o un professionista qualificato per assistenza durante l'installazione e la riparazione!

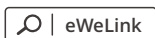
2. Istruzioni per il cablaggio



ⓘ Si prega di installare i dispositivi di protezione prima di collegare il cavo sotto tensione. (per esempio fusibili o interruttori ad aria).

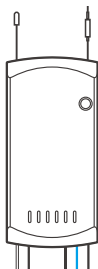
ⓘ Assicurarsi che il collegamento del cavo di neutro e del cavo di fase sia corretto.

3. Scarica la APP



Android™ & iOS

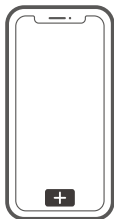
4. Accensione



Dopo l'accensione, il dispositivo entrerà nella modalità di accoppiamento (Touch) durante il primo utilizzo. Il ventilatore emette due suoni brevi e uno lungo.

- ⚠ Se non viene effettuato l'abbinamento entro 3 minuti, il dispositivo uscirà dalla modalità di abbinamento rapido (Touch). Se avete necessità di effettuare nuovamente l'accesso, premere a lungo il "pulsante di configurazione" sul controller o il "pulsante di abbinamento Wi-Fi" sul telecomando RM433 e tenerlo premuto 5s fino a quando il ventilatore emette due suoni brevi e uno lungo, quindi rilasciare.

5. Aggiungere il dispositivo

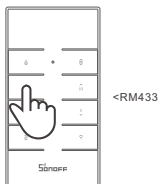


>



Toccare "+" e selezionare "Accoppiamento rapido", quindi procedere seguendo le indicazioni dell'APP.

Metodo di accoppiamento tra il dispositivo e il telecomando SONOFF RM433:



<RM433

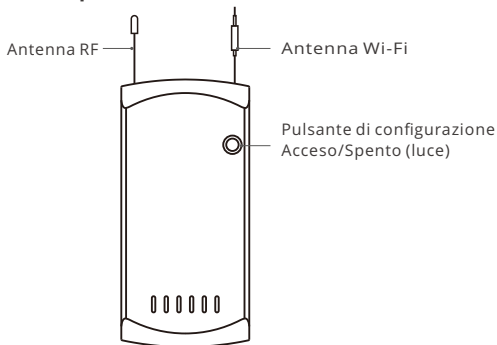
Premere nuovamente qualsiasi pulsante entro 5 secondi dall'accensione fino a quando la ventola a soffitto emette un "bip" e l'accoppiamento è avvenuto correttamente. Se entro 5s il ventilatore non entra in funzione, accenderlo di nuovo per eseguire l'abbinamento.

⚠ Il dispositivo può essere collegato a un massimo di 10 telecomandi e l'11° controller remoto coprirà il 1°.

Specifiche

Modello	iFan03
Ingresso	100-240V AC 50/60Hz 5A
Uscita	Luce: 100-240 V CA 50/60Hz 3A Lampada al tungsteno: 660W/220V max LED: 300W/220V max Ventilatore da soffitto: 100-240 V CA 50/60Hz max
RF	433,92MHz
Standard Wi-Fi	IEEE 802.11 b/g/n 2.4GHz
Sistemi operativi	Android & iOS
Temperatura di funzionamento	-10°C~40°C
Materiali	PC V0
Dimensioni	116x55x26mm

Introduzione al prodotto



- ⚠ Il peso del dispositivo è inferiore a 1 kg.
Si raccomanda un'altezza di installazione inferiore a 2 m.

Caratteristiche

Accendere/spengere il dispositivo da remoto, programmarlo o condividerlo con la famiglia per controllarlo insieme.



Telecomando
via APP



Programmazione



Controllo vocale



Controllo della
condivisione



Scene intelligenti



Stato della
sincronizzazione



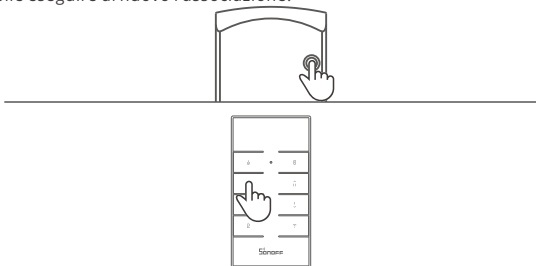
Telecomando a RF



Controllo LAN

Rete di commutazione

Se è necessario commutare la rete, premere a lungo il "pulsante di configurazione" sul controller o il "pulsante di abbinamento Wi-Fi" sul telecomando RM433 e tenere premuto 5s fino a quando il ventilatore emette due suoni brevi e uno lungo, quindi rilasciare. Il dispositivo entra in modalità di accoppiamento rapido; a questo punto è possibile eseguire di nuovo l'associazione.

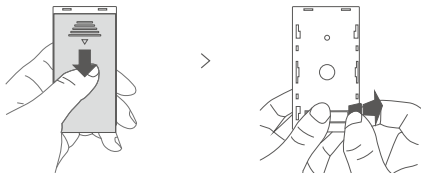


Ripristino impostazioni di fabbrica

La cancellazione del dispositivo sull'applicazione eWeLink indica il ripristino delle impostazioni di fabbrica.

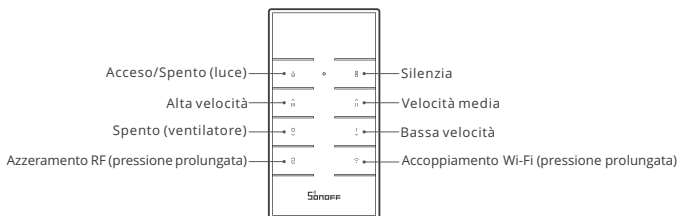
RM433 telecomando

Prima di utilizzare il prodotto, premere e spingere verso il basso il coperchio di chiusura sul retro fino a che non fuoriesce dalla propria sede, dopodiché esercitare una pressione sulla batteria ed estrarre la pellicola isolante.



Modello	RM433
RF	433.92MHz
Alimentazione	Batteria rimovibile 12 V (Modello: 27 A)
Materiale	PC V0
Dimensione telecomando	86x45x12.5mm

L'interruttore supporta il telecomando con banda di frequenza 433,92 MHz per l'accensione/spegnimento, dopo l'abbinamento con un pulsante, tutti i pulsanti possono controllare il dispositivo collegato, in quanto si tratta di un controllo senza fili locale a corto raggio, non di un controllo tramite Wi-Fi.



RF Metodi di cancellazione:

Premere in maniera prolungata per almeno 5 secondi fino a quando il ventilatore a soffitto emette due suoni "bip bip" per azzerare il codice correttamente.

Wi-Fi Metodi di accoppiamento:

Premere in maniera prolungata per almeno 5 secondi fino a quando il ventilatore emette due suoni brevi e uno lungo, il dispositivo entra in modalità di accoppiamento rapido (Touch). a questo punto è possibile aggiungere la luce sull'APP eWeLink.

ⓘ Premere brevemente un pulsante qualsiasi per uscire dalla modalità operativa corrente durante la modalità di accoppiamento rapido (Touch).

Problemi comuni

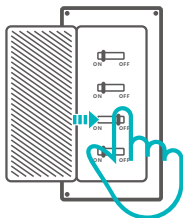
D: Perché il mio dispositivo rimane "Offline"?

R: Il dispositivo appena aggiunto ha bisogno di 1 - 2 minuti per connettersi al Wi-Fi e alla rete. Se rimane offline per un lungo periodo, provare a risolvere il problema seguendo i seguenti suggerimenti:

- ① Forse è stata inserita una password del Wi-Fi sbagliata.
- ② Forse c'è troppa distanza tra l'interruttore e il proprio router o l'ambiente causa interferenze, provare ad avvicinare il router. Se non funziona, effettuare nuovamente l'operazione di accoppiamento.
- ③ La rete Wi-Fi 5G non è supportata, mentre è supportata solo la rete wireless a 2,4 GHz.
- ④ Forse il filtro degli indirizzi MAC è aperto. Nel caso, disattivarlo.
- ⑤ Assicurarsi che la rete sia sufficientemente stabile.
- ⑥ Se nessuno dei suggerimenti di cui sopra ha risolto il problema, è possibile aprire la rete dati mobile sul telefono per creare un hotspot Wi-Fi, quindi aggiungere nuovamente il dispositivo.

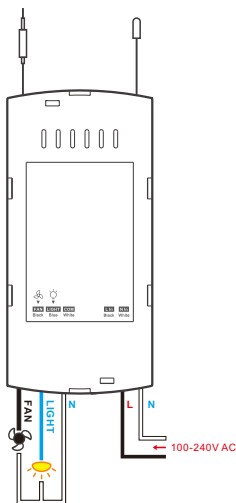
Инструкция по эксплуатации

1. Выключить



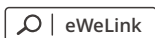
⚠ Во избежание поражения электрическим током при установке и ремонте обращайтесь за консультациями к продавцу или квалифицированному специалисту!

2. Инструкции по проводке



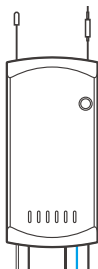
- ⚠ Пожалуйста, защитные устройства установите перед подключением провода под напряжением. (например предохранители или переключатели воздуха)
- ⚠ Убедитесь, что провод нейтрали (ноль) и провод под напряжением (фаза) подключены.

3. Скачать приложение



Android™ & iOS

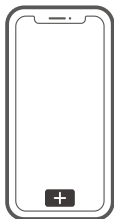
4. Включить



После первого включения устройство перейдет в режим быстрого сопряжения. Вентилятор издаст два коротких и 1 длинный звуковых сигнала.

⚠ Если сопряжение не установлено в течение 3 минут, устройство перейдет в режим экспресс-сопряжения (Touch). Если необходимо повторить ввод, нажмите "кнопку настройки" на контроллере или "кнопку сопряжения по Wi-Fi" на дистанционном контроллере RM433 и удерживайте ее 5 секунд, пока вентилятор не издаст два коротких и 1 длинный звуковых сигнала, после чего отпустите кнопку.

5. Добавить устройство

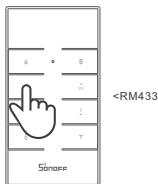


>



Коснитесь «+» и выберите «Быстрое связывание», затем выполняйте действия после появления подсказки в приложении.

Метод связывания устройства и пульта дистанционного управления SONOFF RM433:



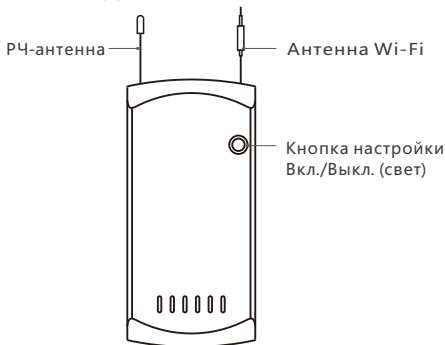
нажмите любую кнопку в течение 5 секунд после включения, пока вентилятор не издаст звуковой сигнал, указывающий на успешное сопряжение. Если в течение 5 секунд не последует никаких действий, включите устройство повторно для нового сопряжения.

⚠ Устройство может в паре с до 10 пультов дистанционного управления и 11-й пульт дистанционного управления данные будут охватывать 1-й.

Технические характеристики

Модель	iFan03
входной ток	100-240В AC 50/60Hz 5A
выходной ток	Свет: 100-240В AC 50/60Hz 3A Вольфрамовая лампа: 660Вт/220В макс индикатор: 300Вт/220В макс Потолочный вентилятор: 100-240В AC 50/60Hz макс
РЧ	433,92 МГц
Стандарт Wi-Fi	IEEE 802.11 b/g/n 2.4GHz
Операционные системы	Android & iOS
Рабочая температура	-10°C~40°C
Материалы	PC V0
Размеры	116x55x26 мм

Знакомство с изделием



⚠ Вес устройства составляет менее 1 kg.

Рекомендуется устанавливать устройство на высоте менее 2 м.

Функции

позволяющий дистанционно включать / выключать устройство, планировать его включение / выключение или делиться им с семьей для совместного управления.



Управ. прилож.



Расписания



Управл. голосом



Доступ д/управл.



Смарт-сюжеты



Статус синхр.



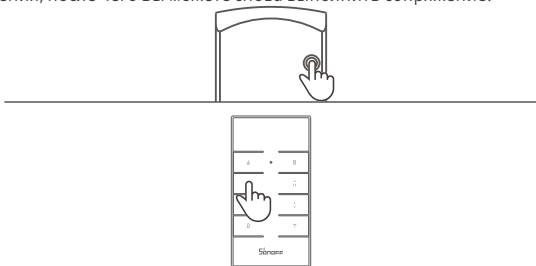
PC-пульт



Управл. пров. сетью

Переключить сеть

Если Вам необходимо переключить сеть, Нажмите "кнопку настройки" на контроллере или "кнопку сопряжения по Wi-Fi" на дистанционном контроллере RM433 и удерживайте ее 5 секунд, пока вентилятор не издаст два коротких и 1 длинный звуковых сигнала, отпустите. Устройство перейдет в режим быстрого сопряжения, после чего Вы можете снова выполнить сопряжение.

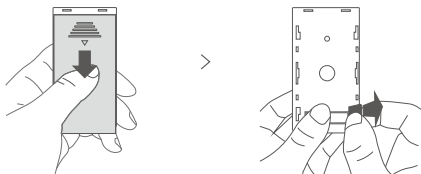


Сброс до заводских настроек

Удаление устройства в приложении eWeLink означает, что Вы восстанавливаете его до заводских настроек.

RM433 Пульт

Перед тем как начать работу с продуктом, нажмите и сдвиньте вниз заднюю крышку, чтобы снять ее, затем нажмите на аккумулятор и извлеките изоляционный материал.



Модель	RM433
РЧ	433,92 МГц
Источник питания	Съемный аккумулятор на 12 В (модель: 27 А)
Материал	РС V0
Размер пульта	86 x 45 x 12,5 мм

Коммутатор поддерживает дистанционный контроллер с частотой 433,92 МГц, с помощью которого можно включать/выключать оборудование, после сопряжения с одной кнопкой управлять подключенное устройство можно всеми кнопками, а управление представляет собой локальное беспроводное управление на коротком расстоянии, а не по Wi-Fi.



PC способы сброса сопряжения:

Удерживайте в течение 5 секунд, пока потолочный вентилятор не издаст два звуковых сигнала, чтобы сбросить этот код.

Wi-Fi способы сопряжения:

Удерживайте в течение 5 секунд, пока вентилятор не издаст два коротких и 1 длинный звуковых сигнала, устройство перейдет в режим быстрого сопряжения. После этого можно добавлять светильник в приложении eWeLink.

⚠ В режиме быстрого связывания устройств можно выполнить короткое нажатие любой кнопки на пульте дистанционного управления, чтобы выйти из этого режима.

Стандартные проблемы

В: Почему устройство не подключается к сети?

О: Для подключения нового устройства к сети Wi-Fi и Интернету требуется 1-2 минуты. Если устройство не подключается к сети дольше, для диагностики неполадок используйте следующие методы:

- ① Возможно, вы неправильно ввели пароль от сети Wi-Fi.
- ② Возможно, расстояние между коммутатором и вашим роутером слишком велико либо окружение создает помехи. Попробуйте приблизить коммутатор к роутеру.
- ③ Сеть Wi-Fi 5G не поддерживается, устройство поддерживает только беспроводную сеть 2,4 ГГц.
- ④ Возможно, открыта фильтрация MAC-адреса. Отключите ее.
- ⑤ Обеспечьте стабильную работу сети.
- ⑥ Если ни один из перечисленных методов не устранил проблему, можно включить мобильную сеть для передачи данных на телефоне и создать точку доступа Wi-Fi, после чего снова добавить устройство.

FCC Warning

Changes or modifications not expressly approved by the party responsible for compliance could avoid the user's authority to operate the equipment.

This device complies with part 15 of the FCC Rules. Operation is subject to the following two conditions: (1) This device may not cause harmful interference, and (2) this device must accept any interference received, including interference that may cause undesired operation.

FCC Radiation Exposure Statement:

This equipment complies with FCC radiation exposure limits set forth for an uncontrolled environment. This equipment should be installed and operated with minimum distance 20cm between the radiator & your body. This transmitter must not be co-located or operating in conjunction with any other antenna or transmitter.

Note:

This equipment has been tested and found to comply with the limits for a Class B digital device, pursuant to part 15 of the FCC Rules. These limits are designed to provide reasonable protection against harmful interference in a residential installation. This equipment generates, uses and can radiate radio frequency energy and, if not installed and used in accordance with the instructions, may cause harmful interference to radio communications. However, there is no guarantee that interference will not occur in a particular installation. If this equipment does cause harmful interference to radio or television reception, which can be determined by turning the equipment off and on, the user is encouraged to try to correct the interference by one or more of the following measures:

- Reorient or relocate the receiving antenna.
- Increase the separation between the equipment and receiver.
- Connect the equipment into an outlet on a circuit different from that to which the receiver is connected.
- Consult the dealer or an experienced radio/TV technician for help.

Hereby, Shenzhen Sonoff Technologies Co., Ltd. declares that the radio equipment type iFan03 is in compliance with Directive 2014/53/EU. The full text of the EU declaration of conformity is available at the following internet address:

<https://sonoff.tech/usermanuals>

TX Frequency:

WiFi: 2412-2472MHz

RX Frequency:

WiFi: 2412-2472MHz SRD: 433.92MHz

Output Power:

14.35dBm(802.11b), 13.61dBm(802.11g), 13.37dBm(802.11n20)



Shenzhen Sonoff Technologies Co., Ltd.

1001, BLDG8, Lianhua Industrial Park, shenzhen, GD, China
ZIP code: 518000 Website: sonoff.tech

MADE IN CHINA

